



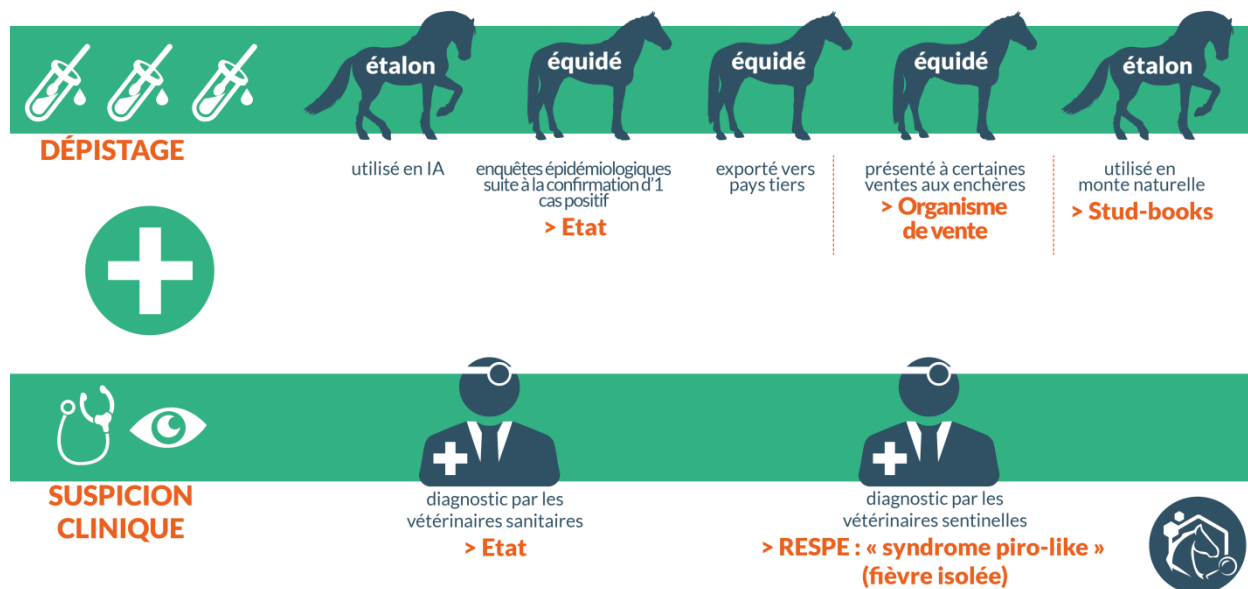
SAISON DE MONTE 2021

RAPPORT Numéro 1

BILAN DES INFORMATIONS SANITAIRES AU 31 MARS 2021

ANEMIE INFECTIEUSE EQUINE (AIE) - DANGER SANITAIRE DE CATEGORIE 1*

La surveillance de l'AIE en France



Cette surveillance pourrait être améliorée par le dépistage des nouveaux équidés arrivant dans une structure et lors de leur achat. Pour rappel, l'AIE est un vice rédhibitoire**.

Aucun nouveau cas détecté entre le 1er janvier et le 31 mars 2021 par le suivi officiel de la monte ou par le LNR-LRUE***. Le dernier cas recensé en France date du 26 mai 2020, dans le département du Gard (30).



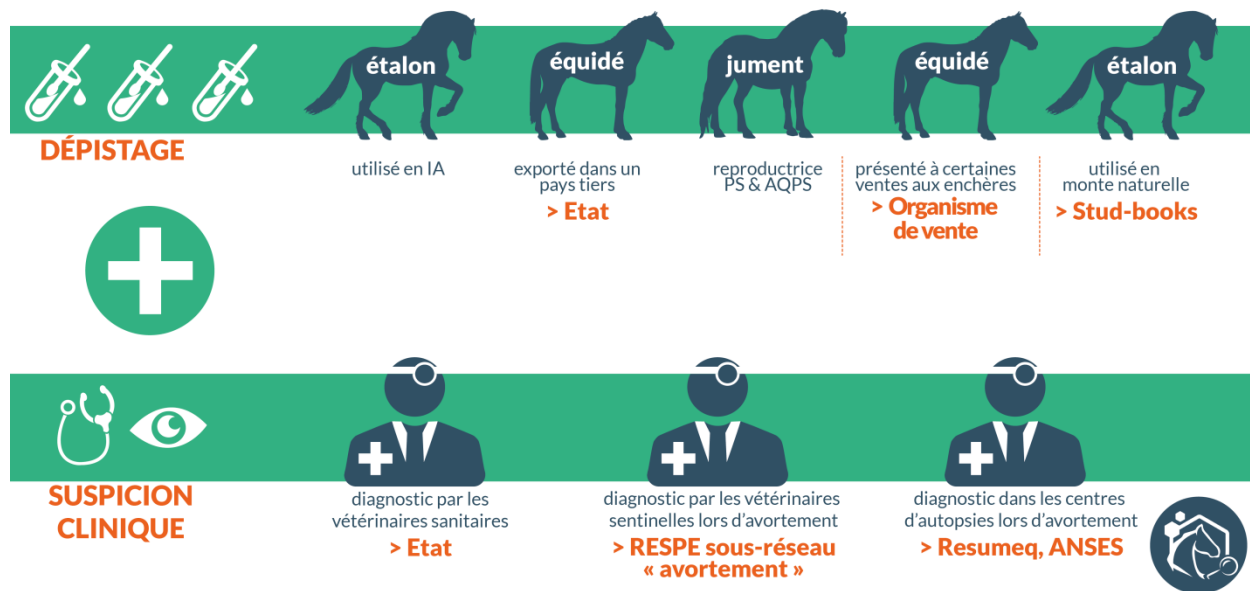


SAISON DE MONTE 2021

RAPPORT Numéro 1

▪ ARTERITE VIRALE EQUINE (AVE) - DANGER SANITAIRE DE CATEGORIE 2*

La surveillance de l'AVE en France



Aucun nouveau cas détecté entre le 1er janvier et le 31 mars 2021 par le LNR-LRUE***. Dans le cadre du suivi officiel de la monte, 10 juments non saillies ont séroconverti. Le dernier cas recensé en France date du 12 mars 2020. Il s'agissait d'un entier confirmé excréteur du virus de l'AVE dans sa semence, stationné dans un centre de reproduction dans le département de Champagne-Ardenne (54).



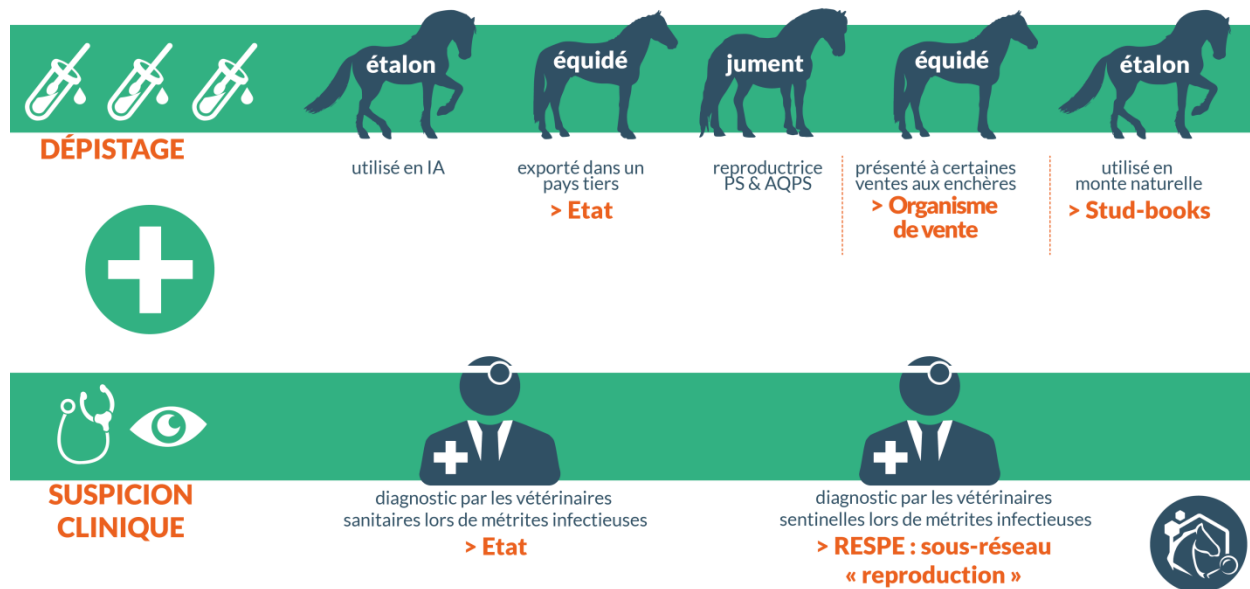


SAISON DE MONTE 2021

RAPPORT Numéro 1

- METRITE CONTAGIEUSE DES EQUIDES (MCE) - DANGER SANITAIRE DE CATEGORIE 2*

La surveillance de la MCE en France



Aucun nouveau cas détecté entre le 1er janvier et le 31 mars 2021 par le suivi officiel de la monte ou par le LNR-LRUE*. Le dernier cas recensé en France date du 18 décembre 2019, dans le département de l'Hérault (34).

RECHERCHE D'AUTRES AGENTS PATHOGENES RESPONSABLES D'UNE METRITE

Les stud-books PS et AQPS imposent un dépistage sur les étalons et les juments des deux bactéries suivantes :

Pseudomonas aeruginosa – Danger sanitaire de catégorie 3*

- 13 840 chevaux testés
- 102 positifs, soit 0,1% des équidés testés

Klebsiella pneumoniae – Danger sanitaire de catégorie 3*

- 13 841 chevaux testés
- 160 positifs, soit 1,2% des équidés testés





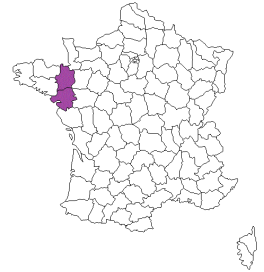
SAISON DE MONTE 2021

RAPPORT Numéro 1

▪ EXANTHEME COÏTAL - DANGER SANITAIRE DE CATEGORIE 3*

L'exanthème coïtal, maladie sexuellement transmissible due à l'herpèsvirus de type 3 (HVE3), est surveillé par le RESPE depuis 2017 (sous réseau Reproduction).

Deux cas positifs ont été confirmés, le 25 mars 2021 dans le département de l'Ille-et-Vilaine (35), et le 26 mars 2021 dans le département de la Loire-Atlantique (44), respectivement. La vigilance et la déclaration des chevaux malades ou suspects, ainsi que des cas testés positifs, permettent d'informer ou d'alerter l'ensemble des acteurs de la reproduction afin de pouvoir anticiper l'émergence d'un problème sanitaire et de proposer une meilleure prévention.

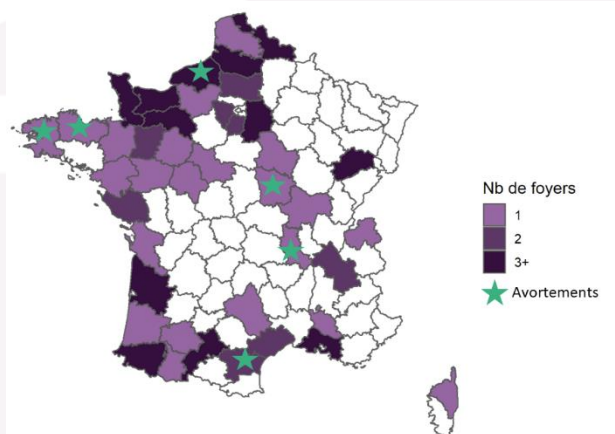


▪ HERPESVIROSES EQUINES DE TYPES 1 ET 4 (HVE1 - HVE4) - DANGERS SANITAIRES DE CATEGORIE 3*

Les herpèsviroses de types 1 et 4, maladies hautement contagieuses, sont surveillées par le RESPE sous leurs différentes formes cliniques (respiratoire - communément appelée rhinopneumonie -, abortive et nerveuse). Dans le cadre de la reproduction, les infections à herpèsvirus de type 1 et 4 peuvent avoir un impact direct par les avortements provoqués, mais aussi indirect en perturbant l'organisation de la monte, par la limitation des mouvements préconisée en cas d'épidémie (circulation importante du virus).

En ce début 2021, un épisode HVE4 (terminé) et un autre à HVE1 (encore en cours) ont été recensés dans le monde des courses et dans le monde du sport (Concours de Saut Internationaux-CSI en Espagne), respectivement.

6 foyers d'avortement, (4 dus à HVE1 et 2 à HVE4), ont été déclarés au RESPE entre le 1^{er} janvier et le 31 mars 2021, ainsi que **84 foyers d'infection respiratoire** (25 dus à HVE1, en lien avec la participation des chevaux aux CSI espagnols, et 59 à HVE4), et **5 foyers de myéloencéphalite**. Dans chacun des foyers





SAISON DE MONTE 2021

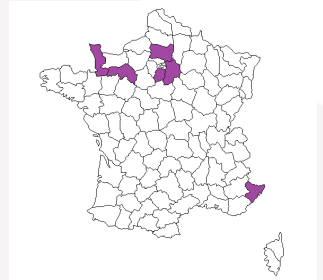
RAPPORT Numéro 1

recensés, les mesures sanitaires préconisées ont été mises en place. En particulier, la majorité des centres de reproduction accueillant des chevaux de sport ont suspendu leur accueil jusqu'à début avril et les mesures de précaution ont été très largement appliquées.

▪ GRIPPE – DANGER SANITAIRE DE CATEGORIE 3*

La grippe, maladie respiratoire équine parmi les plus contagieuses, est surveillée par le RESPE au travers de la surveillance du syndrome respiratoire aigu. Elle peut impacter l'organisation de la monte par la limitation des mouvements ou les mesures sanitaires qui peuvent être imposées par certains organismes de la filière en cas d'épizootie. Elle peut également causer dans de rares cas, la mort de jeunes poulains.

9 foyers de grippe ont été déclarés par le RESPE entre janvier et mars 2021.



Outre leur caractère obligatoire pour la monte dans le cadre de l'insémination artificielle ou via le règlement de certains stud-books pour la monte naturelle, la vaccination contre les herpèsviroses et la grippe reste un moyen efficace de prévention, y compris sur les éventuelles conséquences sur la reproduction.

** Font partie des dangers sanitaires de catégorie 1, les maladies pouvant avoir un impact sur la santé publique et/ou l'économie de la filière. Elles sont réglementées et leur gestion revient à l'Etat (services vétérinaires). Les dangers de catégorie 2 regroupent les maladies présentant un risque moindre, mais sont réglementés, avec une déclaration obligatoire auprès des services vétérinaires ; leur gestion est cependant du ressort des professionnels. Les dangers sanitaires de catégorie 3 correspondent aux maladies non réglementées, dont la gestion revient exclusivement aux professionnels de la filière.*

***Code rural et de la pêche maritime : Sous-section 1 : Animaux d'élevage ou de rente. Article R213-1.*

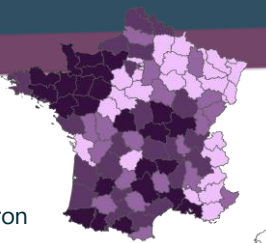
****LNR : Laboratoire National de référence*





SAISON DE MONTE 2021

RAPPORT Numéro 1



SUIVI OFFICIEL DE LA MONTE (DONNEES SIRE)

Tous les reproducteurs mâles des principales races font l'objet d'un dépistage annuel ainsi qu'environ 10 000 juments des races de course de galop. Les données sont enregistrées dans la base de données **SIRE** de l'IFCE.

Carte : Répartition des chevaux ayant fait l'objet d'analyses de laboratoire préalable à la saillie.

Maladie recherchée	Catégories	Nombre d'animaux testés	Nombre de cas positifs
Anémie Infectieuse Equine	Hongres	28	0
	Etalons PS/AQPS	165	0
	Etalons NON PS/AQPS	540	0
	Entiers sans carnet de saillie	709	0
	Juments saillies par PS/AQPS	90	0
	Juments saillies par NON PS/AQPS	14	0
	Juments non saillies	2088	0
Artérite Virale Equine	Hongres	7	0
	Etalons PS/AQPS	215	0
	Etalons NON PS/AQPS	926	0
	Entiers sans carnet de saillie	1005	1*
	Juments saillies par PS/AQPS	1527	0
	Juments saillies par NON PS/AQPS	69	0
	Juments non saillies	5762	10
Métrite Contagieuse des Equidés	Hongres	0	0
	Etalons PS/AQPS	330	0
	Etalons NON PS/AQPS	1218	0
	Entiers sans carnet de saillie	1435	0
	Juments saillies par PS/AQPS	2697	0
	Juments saillies par NON PS/AQPS	165	0
	Juments non saillies	9022	0
Métrite à <i>Klebsiella pneumoniae</i>	Hongres	0	0
	Etalons PS/AQPS	316	1
	Etalons NON PS/AQPS	1218	24
	Entiers sans carnet de saillie	1255	35
	Juments saillies par PS/AQPS	2660	17
	Juments saillies par NON PS/AQPS	146	1
	Juments non saillies	8615	82
Métrite <i>Pseudomonas aeruginosa</i>	Hongres	0	0
	Etalons PS/AQPS	316	1
	Etalons NON PS/AQPS	849	25
	Entiers sans carnet de saillie	1255	34
	Juments saillies par PS/AQPS	2660	5
	Juments saillies par NON PS/AQPS	146	0
	Juments non saillies	8614	37

* Cet entier était déjà positif l'année de monte 2020



RESPE - LABEO Frank Duncombe - IFCE - *Laboratoire National et Européen de référence (LNR / LRUE), Laboratoire de santé animale de l'Anses, site de Normandie